



## Avant de Commencer

Veillez lire attentivement toutes les instructions et les conserver pour la référence ultérieure.

### Avertissements Généraux :

- ⚠ Danger ! Éloignez toutes les petites pièces et le matériel d'emballage des bébés et des enfants pour éviter un risque d'étouffement.
- ⚠ Le produit doit être installé et utilisé sous la surveillance d'un adulte.
- ⚠ Lisez attentivement chaque étape et suivez le bon ordre.
- ⚠ Retirez tous les emballages, séparez et comptez toutes les pièces et le matériel avant l'installation.
- ⚠ Assurez-vous que toutes les pièces soient correctement installées. Une installation incorrecte peut entraîner un danger.
- ⚠ Assurez une surface sûre pendant l'assemblage et placez le produit toujours sur une surface plane et stable.



## AVERTISSEMENT

**RISQUE DE CHUTE** Des enfants ont subi des blessures graves après être tombés de la table à langer. Les chutes peuvent arriver rapidement.

- RESTEZ à portée de main de votre enfant.
- Lisez toutes les instructions avant d'utiliser ce produit.
- Conservez les instructions pour une utilisation future.
- La sécurité de votre enfant peut être affectée si vous ne suivez pas ces instructions.
- N'utilisez pas le produit s'il est endommagé ou cassé.
- Le poids maximum du bébé pour l'utilisation de ce produit est de 15 kg.





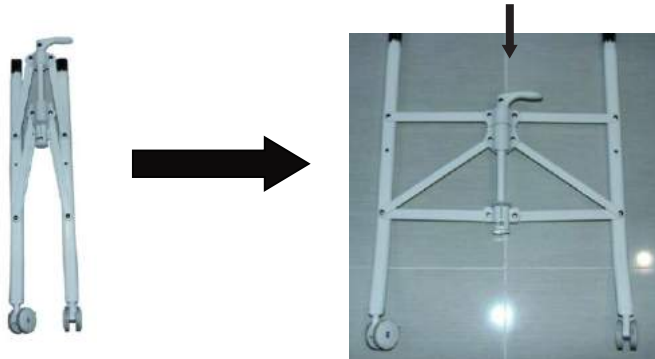
### • DÉBALLER DU CARTON

Vous avez reçu 1 boîte, veuillez vérifier le contenu de la boîte par rapport à la liste ci-dessous. Si quelque chose manque, veuillez nous contacter.



## ● INSTALLATION

1. Écartez le cadre de support et poussez la serrure pliante vers le bas. Assurez-vous que la serrure pliante est enclenchée. Répétez à l'autre.



2. Fixez le plateau de rangement sur le cadre de support, utilisez des vis longues.



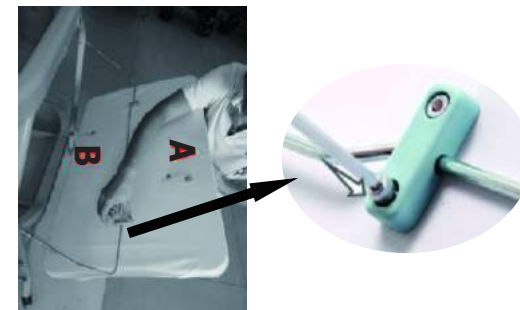
3. Fixez les tubes supérieurs.



4. Placez la baignoire sur le cadre et assurez-vous que les boutons des deux côtés sont enclenchés, comme illustré.



5. Assurez-vous que la partie A collée à l'arrière de la table à langer est vers le haut et que la partie B est vers le bas, puis fixez la table à langer sur le tube supérieur 2 à l'aide de petites vis.

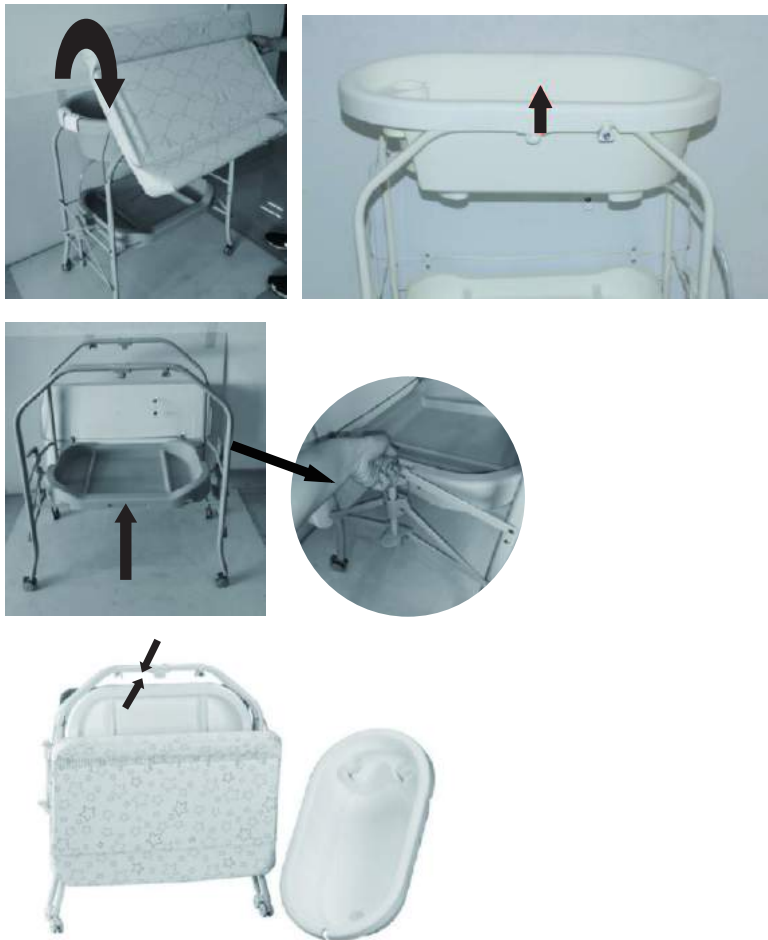


6. Retournez la table à langer sur la baignoire et fixez les boutons des deux côtés de la table à langer à la baignoire.



## • PLIAGE

Retournez d'abord la table à langer sur le côté, retirez la baignoire et desserrez un côté du plateau de rangement, puis tournez la poignée de serrure pliante vers l'extérieur et soulevez-la pour libérer la serrure (vous pouvez le faire côte à côte ou les deux côtés ensemble), puis fermez le cadre.



## • SOIN ET ENTRETIEN

Essuyez la surface en métal et en plastique, utilisez un chiffon avec de l'eau tiède et du savon doux. Essuyez le tampon en PVC avec un chiffon et de l'eau froide. Vérifiez périodiquement les produits pour les vis desserrées, les pièces usées et les matériaux déchirés. Resserrez, réparez ou remplacez les pièces au besoin. N'utilisez pas le produit s'il est endommagé ou cassé.

## AVERTISSEMENT

**Risque de Noyade:** Des bébés se sont **noyés** en utilisant des baignoires pour bébés.

- **RESTEZ** à portée de main de votre bébé.
- Ne comptez jamais sur un tout-petit ou un enfant d'âge préscolaire pour aider votre bébé ou vous alerter d'un problème. Des bébés se sont noyés même avec d'autres enfants dans ou près de la baignoire.
- Les bébés peuvent se noyer dans seulement 2,5 cm d'eau. Utilisez le moins d'eau possible pour baigner votre bébé.
- Utilisez dans une baignoire ou un lavabo vide pour adultes.
- Gardez le drain ouvert dans la baignoire ou le lavabo pour adultes.

**RISQUE DE CHUTE : Des bébés ont subi des blessures à la tête en tombant des baignoires pour bébés.**

**Pour prévenir les chutes:**

- Placez la baignoire uniquement sur le sol pour une utilisation en toute sécurité.
- **Ne jamais** soulever ou transporter la baignoire lorsque le bébé s'y trouve.

AVERTISSEMENT : Ne laissez pas l'enfant sans surveillance.

AVERTISSEMENT : La baignoire est destinée à un enfant dès la naissance, et jusqu'à 15 kg.

AVERTISSEMENT : La table à langer est destinée à un enfant de la naissance à 12 mois, et jusqu'à 11 kg.

AVERTISSEMENT : Assurez-vous que tous les dispositifs de verrouillage sont enclenchés avant utilisation.

AVERTISSEMENT : Assurez-vous que tous les freins des roues sont bloqués avant utilisation.

AVERTISSEMENT : Pour éviter les blessures, assurez-vous que l'enfant est tenu à l'écart lors du dépliage et du pliage de ce produit.

AVERTISSEMENT : Vérifiez que la table à langer ou les dispositifs de fixation de la baignoire sont correctement enclenchés avant utilisation.

AVERTISSEMENT : Ne déplacez pas le produit lorsque l'enfant s'y trouve.

AVERTISSEMENT : N'utilisez pas ce produit à proximité d'un feu ouvert et d'autres sources de forte chaleur, telles que des feux de barres électriques, des feux à gaz, etc.

AVERTISSEMENT : Ne laissez pas l'enfant jouer avec ce produit.

AVERTISSEMENT : Ne pas utiliser lorsqu'une pièce est cassée, déchirée ou manquante.

AVERTISSEMENT : Toute pièce supplémentaire ou de rechange non approuvée par le fabricant ne doit pas être utilisée.

AVERTISSEMENT : L'unité à langer doit être utilisée avec la baignoire.

AVERTISSEMENT:

(1) Des enfants se sont noyés en se baignant.

(2) Les enfants peuvent se noyer dans aussi peu que 2,5 cm d'eau en très peu de temps.

(3) Restez toujours en contact avec votre enfant pendant le bain.

(4) Ne laissez jamais votre bébé sans surveillance dans le bain, même pour quelques instants. Si vous devez quitter la pièce, emmenez le bébé avec vous.

(5) Si des ventouses sont utilisées, assurez-vous toujours que les ventouses adhèrent bien à la baignoire. Les bébés et les jeunes enfants risquent de se noyer lorsqu'ils sont baignés.

(6) N'utilisez jamais ce produit sur une surface élevée non prévue pour ce produit. Une liste des surfaces surélevées compatibles (par exemple, supports) doit être fournie, le cas échéant.

(7) Pour éviter les brûlures par l'eau chaude, placez le produit de manière à empêcher l'enfant d'atteindre la source d'eau.

(8) Vérifiez toujours la température de l'eau avant de donner le bain à l'enfant, la température typique de l'eau pour le bain d'un bébé doit être comprise entre 32,2 et 37,8 °C.

(9) Vérifiez toujours la stabilité du produit avant utilisation.

(10) N'utilisez pas le produit si des composants sont cassés ou manquants.

(11) N'utilisez pas de pièces de rechange ou d'accessoires autres que ceux approuvés par le fabricant.

(12) Assurez-vous toujours que les dispositifs de fixation sont correctement montés sur la baignoire.

(13) Utilisez uniquement un siège de bain non autonome dans une baignoire pour enfants compatible.

(14) Vérifiez toujours la fixation et la stabilité du siège de bain non autonome sur la baignoire.